

Bootloader


Allgemeines

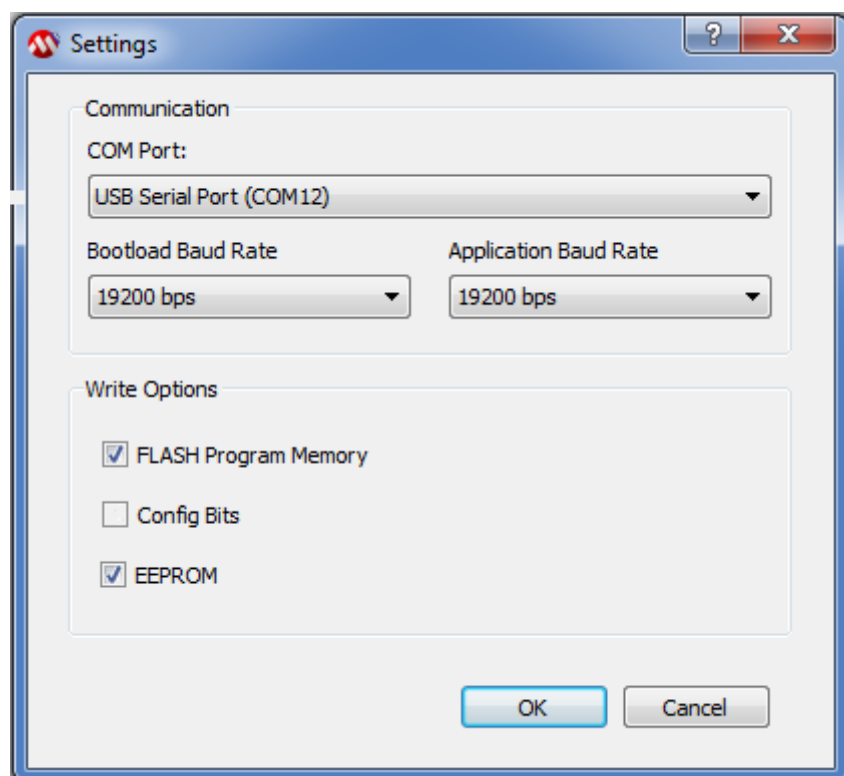
Auf dem EMS-Gateway ist ein Bootloader vorinstalliert. Der Bootloader ist aus der Application Note AN1310 übernommen und auf den USB-Serialport angepasst worden.

Mit der Windows-Software der AN1310 kann über den USB-Port eine neue Firmware in den EMS-Gateway gebrannt werden. Dazu ist dann kein Hardwarebrenner notwendig

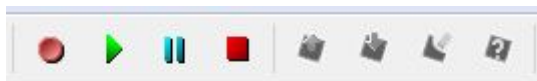
Der Bootloader kann bei der [Inbetriebnahme](#) oder auch während des [Betriebes](#) umgeschaltet werden.

Flashen neuer Firmware

- Auf Microchip.com nach AN1310 suchen und das ZIP-File „AN1310 Source Code“ herunterladen und installieren.
- In dem neuen Ordner  AN1310ui.exe suchen und starten.
- Die Einstellungen wie auf dem Bild einstellen und den COM-Port vom EMS-Gateway einstellen.



- am EMS-Gateway den Bootloadmode *Mode„0“* einstellen (Siehe DIP-Schalter)
- EMS-Gateway durch Reset oder ziehen und einstecken des Netzteils resetten.
- Oben in der Symbolleiste das rote Rechteck drücken um die Verbindung mit dem Bootloader im EMS-Gateway herzustellen. Nach erfolgreicher Verbindung werden die rechten grauen Symbole auch farbig.



- Über Open im File Menü die neue Firmware-Datei öffnen.
- Durch das Symbol mit dem roten Pfeil wird die neue Firmware in den EMS-Gateway programmiert und verglichen.
- Wer möchte kann sicherheitshalber mit dem Symbol mit Fragezeichen die Firmwaredatei mit der Firmware im EMS-Gateway nochmals vergleichen und Programm schließen
- Wenn der BootloadMode über die DIP-Schalter eingestellt wurde diese wieder in die alte Schalterstellung bringen.
- Jetzt vom EMS-Gateway einmal vom Netzteil trennen oder den Reset-DIP-Schalter einmal auf ON und wieder auf OFF stellen.

Dip-Schalter (Mode / Reset):

Schalter	Bedeutung	OFF	ON
1	Mode 2 ⁰	1	0
2	Mode 2 ¹	2	0
3	Mode 2 ²	4	0
4	Betriebsart	Reset	Betrieb

From:
<http://emswiki.thefischer.net/> -

Permanent link:
<http://emswiki.thefischer.net/doku.php?id=wiki:ems:bootloader&rev=1379938621>



Last update: **2015/12/30 21:00**